

颚形突细长，末端较尖；抱器瓣基半部宽，端半部窄，末端圆，仅抱器瓣近基部有1枚指状突起；阳茎端基环不太发达端缘二分岔；阳茎远比抱器瓣长，亚端部侧面有1枚大齿突，内有一些小齿突。

观察标本：四川峨眉山 800~1000 m, 3 ♂♂, 1957.V.1~11, 西昌泸山 1700 m, 3 ♂♂, 1980.VIII.1~9, 泸定 1920 m, 1 ♂1♀, 1983.VI.12, 彭水太原 750 m, 1 ♂, 1989.VII.9, 渡口平地, 1 ♂, 1981.VI.10; 湖北兴山龙门河 670 m, 1 ♂, 1993.VI.21, 小河口 700 m, 1 ♂, 1994.V.11; 福建武夷山, 10 ♂♂2♀♀, 1982.IX.9~21; 云南昆明西山公园 2000 m, 1 ♂, 1980.VIII.10。

分布：福建（武夷山、挂墩）、湖北（兴山）、湖南（桑植）、四川（峨眉山、西昌、泸定、彭水、渡口）、云南（昆明、福贡、漕涧）；越南。

(342) 吉夙舟蛾 *Pheosiopsis (Suzukiana) gefion* Schintlmeister, 1997 (图 355)

Pheosiopsis (Suzukiana) gefion Schintlmeister, 1997, *Entomofauna Supplement* 9: 124; Schintlmeister et Fang, 2001: 77.

翅展 ♂ 54~57 mm, ♀ 57~60 mm。外形与川夙舟蛾 *Ph. (S.) sichuanensis* (Cai) 相似，但前翅带淡绿色，基部 A 脉下的黑纵纹直角状拐向内缘。后翅浅红褐色。

雄性外生殖器：第 8 腹板端缘中部“U”形深凹，腹缘短舌状拱；爪形突长，末端稍膨大而中央有 1 小缺刻；颚形突细长，末端尖；抱器瓣狭长，腹缘波浪形，基部背缘和腹缘以及端部背缘各有 1 枚垫状突起；阳茎粗而稍弯，中部侧面有 1 枚大齿突。

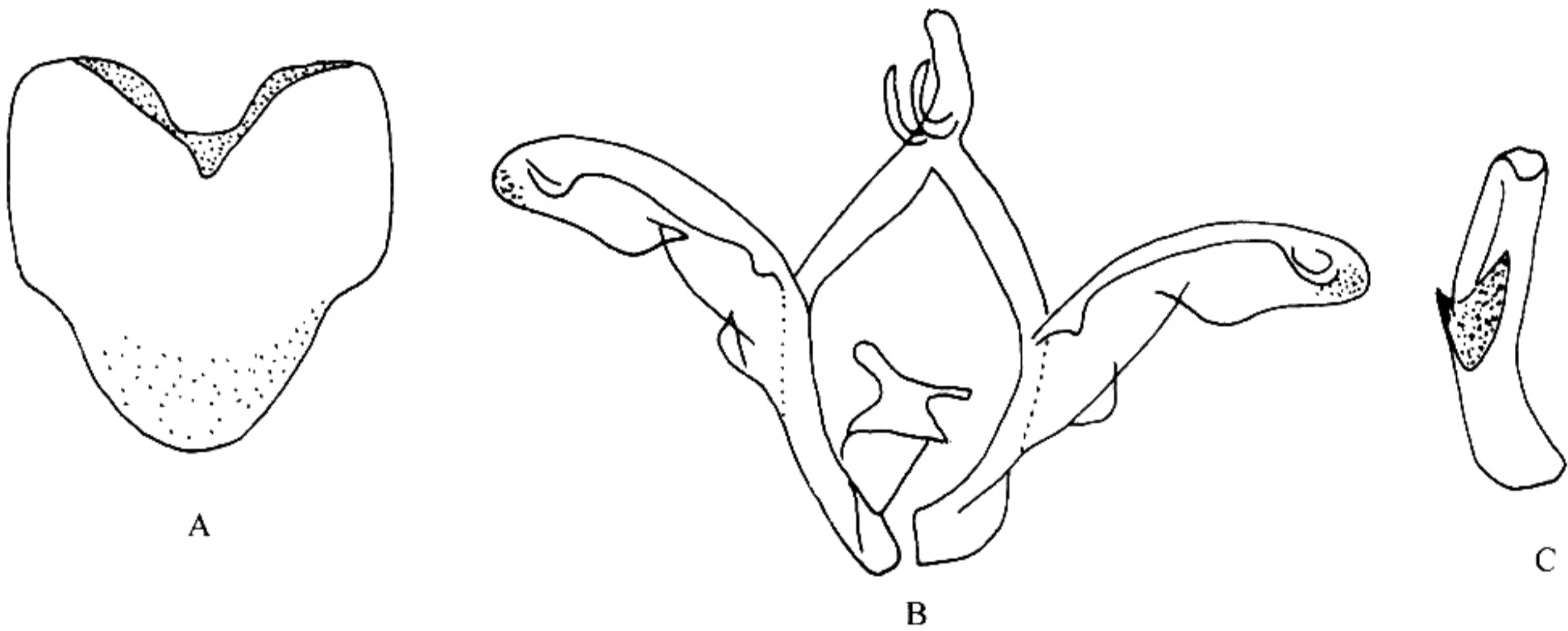


图 355 吉夙舟蛾 *Pheosiopsis (S.) gefion* Schintlmeister

A. 第 8 腹板；B. 雄性外生殖器；C. 阳茎

生物学特性：幼虫取食栎属 *Quercus* 植物，夜间活动，白天静伏在叶子背面。老熟幼虫到土中化蛹，约 3 周后羽化。

观察标本：海南吊罗山, 1 ♂, 1988.V.8 (存 Schintlmeister 处)。

分布：海南（吊罗山）；越南。

(343) 岐夙舟蛾 *Pheosiopsis* (*Suzukiana*) *abludo* Schintlmeister et Fang, 2001 (图 356, 图版 VI: 14)

Pheosiopsis (*Suzukiana*) *abludo* Schintlmeister et Fang, 2001, *Neue Ent. Nachr.* 50: 78.

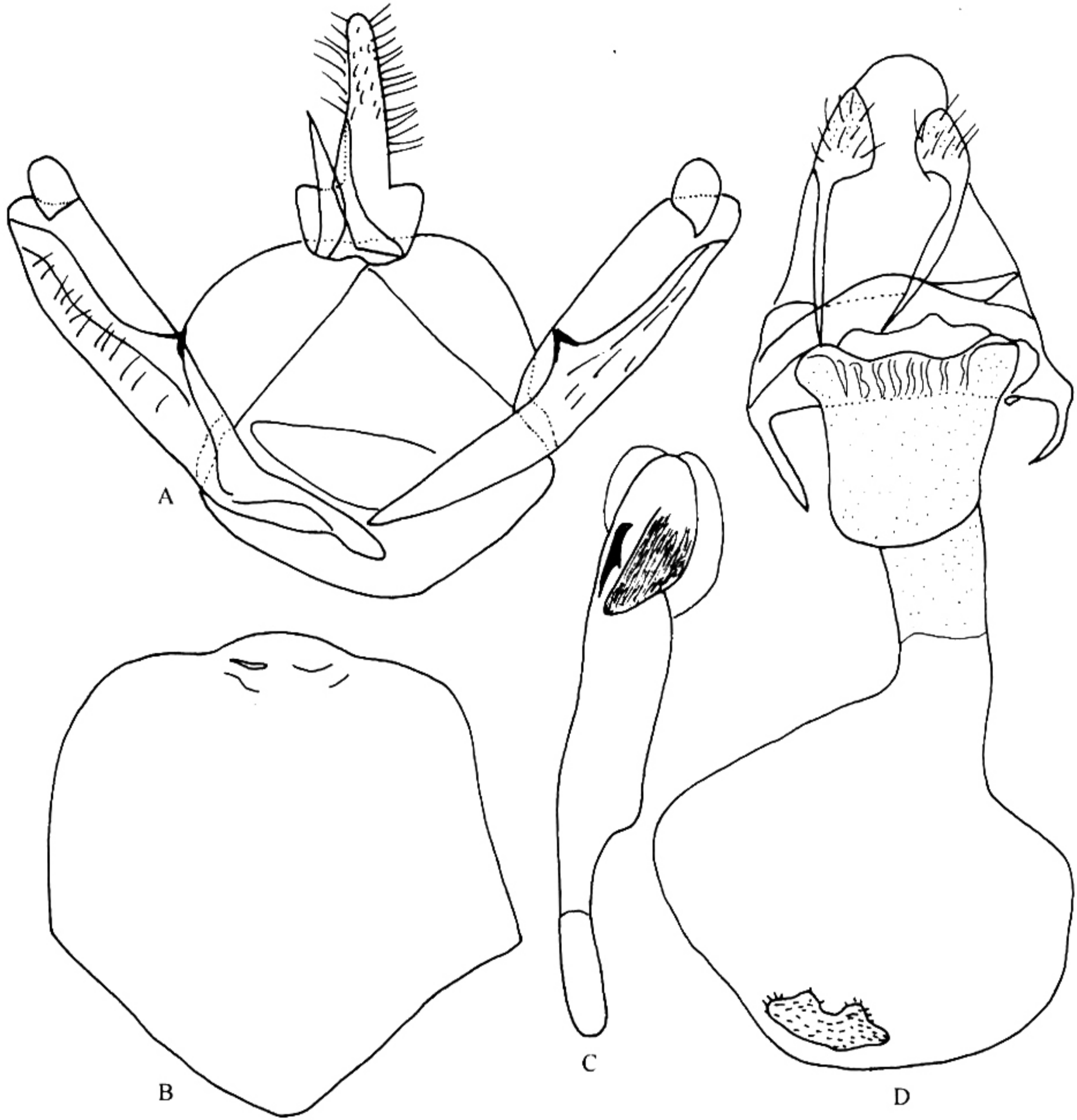


图 356 岐夙舟蛾 *Pheosiopsis* (*S.*) *abludo* Schintlmeister et Fang

A. 雄性外生殖器; B. 第 8 腹板; C. 阴茎; D. 雌性外生殖器

翅展 42~48 mm。颈板、胸背和翅基片灰白色，混有少量褐色鳞毛，边缘暗红褐色，有时整个胸部呈赭褐色。腹部黄褐色。前翅底色灰褐到褐色，散布暗褐色雾点；内线以内的 A 脉前方有 1 条斜粗纹；中室下的翅脉常呈黑色；内线仅在前缘可见痕迹；外线锯齿形，只有脉上的点较清晰，外衬灰白边；横脉纹直，与 M_3 脉的黑纹形成“Y”字形；亚端线不清晰；端线由脉间 1 列短纹组成；缘毛褐色与灰白相间。后翅淡红褐色。